

とうめい



春爛漫

草木も花もすべてに芽吹き 華やかに咲き乱れ
光に満ち溢れた季節になり 花に誘われて
大勢の人が集って来ます。

フォトサークルA 村田 義一

●目次

春爛漫	1P	特集 とうめい厚木クリニック	5P
医療記事	2P	健康寿命を延ばし、3大疾患から命を守るために	
「がん治療に「放射線治療」という選択肢を(後編)」		働く仲間	6P
第2事業部	3P	とうめい企画広報室 facebook&Instagramスタート!	
地域の相談窓口 南毛利地域包括支援センター マイバレンタイン検診開催されました		GOOD JOB AWARD 2022 写真コンテスト	7P
かけはし ~登録医紹介~	4P	がん相談支援センター	
リハビリ通信		ペットのはなし	8P
三思会リハビリテーション		編集後記	
		関連施設一覧	

がん治療に「放射線治療」という選択肢を (後編)

放射線治療センター長◆山下 巖

前編では、近年の放射線治療についてご紹介しました。そこで今回は、当院の放射線治療の特徴についてご紹介いたします。東名厚木病院では、高精度の放射線治療で、ピンポイントにがん細胞に放射線を照射できる体制を整えています。

1、高精度な治療を提供するための専門スタッフがいます

当院では、放射線治療専門医・医学物理士・診療放射線技師・看護師が連携して治療を行っています。特に医学物理士が常駐している病院は珍しく、より精度の高い照射を実現しています。

2、東大病院と連携し、高精度の治療を提供

東京大学医学部附属病院放射線治療部門と専門のネットワーク回線を結び、放射線治療計画装置や治療情報などを共有し連携を取ること、厚木市にいながら大病院と同じ精度の治療が受けられる体制を整えています



東京大学医学部附属病院と医療連携をしています。

3、症状を和らげる緩和照射も積極的に実施

根治照射はもちろんのこと、がんによる苦痛を伴う様々な症状を緩和する目的で行う緩和照射も根治照射と同じくらいの件数で実施をしています。

4、地域と連携し、スムーズな受診を

当院の放射線治療は、医療機関からの紹介予約制となっています。地域医療機関と連携し、情報共有やスムーズな転院ができる体制を整えています。

5、入院での治療にも対応

通院が難しい患者さんには、入院での治療も対応していますので、お気軽にご相談ください。

また、当院で行っている放射線治療の種類は次の4つになります。

1、根治照射

根治(完全な治癒)を目的とした放射線治療で、主に遠隔転移のないがんが対象となります。前立腺がん、頭頸部がん(咽頭がん・喉頭がんなど)、肺がん、子宮がん、食道がん、脳腫瘍、リンパ腫など数多くのがんで根治的照射が行なわれます。最近では抗がん剤を併用する根治的照射が増えていきます。

2、緩和照射

がんの進行によって引き起こされる、苦痛を伴うさまざまな症状を緩和する目的で行われる放射線治療。進行したがんやほかの部位に転移したがんが対象となります。骨転移による疼痛改善、肺がんの呼吸不全の改善、胃がん、子宮がんなどの出血に対する止血など適応は様々です。

3、術前照射

手術中に散らばるおそれのあるがん細胞をできるだけ死滅させておくことや、がんをできるだけ小さくして手術をしやすくすることを目指します。

4、術後照射

手術後に、手術で切除しきれずに残ったがん細胞を死滅させ、再発の可能性を下げるために行います。(例えば乳がんなど)

以上、2回にわたり放射線治療についてご紹介してきました。がん治療には、手術療法、放射線治療、化学療法、緩和ケアがあり、実際の治療は組み合わせで行われることが多いです。東名厚木病院は、この4つの治療が行える病院ですので、治療の際は放射線治療もご検討いただければ幸いです。

〈放射線治療に関するお問い合わせ〉

東名厚木病院がん相談支援センターへご連絡ください。
専用ダイヤル046-229-2552
平日9時～16時



当院の放射線治療の実績

	2021年	2022年
新規放射線治療延べ患者数	207	219
定位照射(脳)	4	2
定位照射(体幹部)	0	6
緩和照射	27	51
肺がん(原発巣)	25	36
胃がん(原発巣)	5	4
肝がん(原発巣)	0	1
大腸がん(原発巣)	5	24
乳がん(原発巣)	66	54
目的別放射線治療新規治療件数		
根治	85	63
緩和	75	86
術後	55	62
術前	0	5

第2事業部

♪ 地域の相談窓口

南毛利地域包括支援センター

南毛利地域包括支援センターは、介護保険法に基づき、三思会が厚木市から委託を受けた地域の相談窓口です。地域の皆様の健康、生活、財産、権利などを守るために置かれている機関で、どなたでも利用できます。

地域の皆様からの様々な相談や悩みを聞いたり、地域で働くケアマネージャーを助けたりしながら、安心できる地域、暮らしやすい地域づくりをしています。厚木市内には10地域に地域包括支援センターが設置されており、南毛利地域包括支援センターは、戸室、恩名、温水、温水西、長谷、愛名、毛利台にお住いの方が対象となります。

「高齢者なので手助けが欲しい」「認知症の家族のことで相談したい」「健康に不安がでてきた」「近所に心配な方が住んでいる」「介護保険サービスを使いたい」などが、主な相談内容です。



社会福祉士、主任ケアマネージャー、保健師などの専門職が中心となって、地域の皆様の相談をお受けしています。どこに相談したらよいかわからないことでも、遠慮なくご相談ください。

高齢者だけではなく、障害のある方、お子様のご相談窓口にもなっています。相談方法は、電話、メール、直接ご来所いただいても大丈夫です。ご自宅へ訪問して、直接お話をうかがうこともできます。ご利用に際しての相談費用はかかりませんので、お気軽にご連絡ください。



MYバレンタイン健診



実施報告

東名厚木メディカルサテライトクリニックでは、毎年2月に「MYバレンタイン検診」を開催しています。「MYバレンタイン検診」は、平日は仕事や家事、育児などで検診を受ける機会の少ない女性のため、毎年2月の日曜日に開催しており、乳がん（マンモグラフィーまたは乳腺エコー）、子宮頸がん、骨密度、血液検査（甲状腺検査）など、女性に多い病気の早期発見につながる検査をセットで受診できることが特徴です。また、当日は女性スタッフのみで対応し、より安心して検査を受けられるよう配慮しています。

今年は2月12日に開催され、40名の方にご受診いただきました。アンケートでは、「マンモグラフィーと乳腺エコーの両方が受診でき、一日で気になるがん検診をすべて済ませることができるのでと

ても楽でした」「医師も女性の方で安心だった」などの回答をいただいております。今回の受診が2回目、3回目というリピーターの方も多数参加いただいていることから、ご好評いただいていることが伺えます。

30代から80代まで幅広い年齢の方が受診されましたが、乳がん・子宮がんは若年齢層にも発症の可能性がります。お子様など、若い世代にも話題を広めていただき興味を持ってもらえるよう資料ブースを設け、啓蒙に取り組みました。

気になってはいるけれど、忙しくてなかなか検査が・・・という女性の方も多いため、次回のMYバレンタイン検診は、ぜひ受診してみたいかがでしょうか。



かけはし

酒井医院

登録医紹介

vol.43

理事長
酒井 隆光



《略歴》

- 東邦大学医学部卒業
- 2011年より東邦大学医療センター大森病院一般・消化器外科に所属
- 大学や市中病院で消化器疾患を中心に診療
- 2021年東名厚木病院整形外科勤務



《所在地》

〒243-0018
神奈川県厚木市中町1丁目8番6号
電話 046-221-0121

2022年4月より酒井医院(旧杉浦医院)の理事長に就任致しました。当院は約100年前に私の曾祖父が開院し、地域の皆さんに支えられ現在も診療を行っています。

当院では複数の医師により内科、循環器科、消化器科(内視鏡検査含む)、小児科、整形外科などの幅広い領域の診療に携わっております。また在宅診療の必要な患者さんに対しても昼夜を問わず日々診療を行っています。そのため、急な重症患者さん、精密検査やより高度な治療を要する患者さんがいらっしゃった際には、日頃から東名厚木病院の諸先生方に大変お世話になっております。

診療所自体は長く続いておりますが、私は就任したばかりの若輩者です。今後とも東名厚木病院の皆様にお力添えをいただき、少しでも地域医療に寄与できればと思います。今後とも何卒よろしくお願ひいたします。

ご自身やご家族が怪我や病気をしたことがある方の中には、多かれ少なかれ、その後の生活に不安を感じたことがあるかもしれません。今回、そういった不安の解消の一助になればと思い、当法人のリハビリテーション科についてご紹介させていただきます。

当法人のリハビリテーション部門は「何か一つでもお役に立つことがあれば」をモットーに、患者さん、利用者さん、地域の方々にはリハビリテーションを提供しています。

現在リハビリテーション部門は、理学療法士・作業療法士・言語聴覚士・リハビリ助手の総勢50名以上が11施設に在籍しており、厚木市を中

リハビリ通信 第63回 三思会 リハビリテーション 部門の紹介

心に平塚市・相模原市にも拠点を設け活動しております。

リハビリテーション部門スタッフがそれぞれの施設にて、患者さん・利用者さん・地域の方々に対して、個々の状況に応じた関わりをします。

また、当科は人事交流や研修会、交流会を定期的に行い、連携をしています。患者さん・利用者さん・ご家族の不安を少しでも減らせるように、情報の共有も積極的に行っています。

今後、「治療で入院が必要な時」はもちろんのこと、「入院治療が必要にならないように」、または「退院後の生活が少しでも自分らしくできるように」、私たちはどのような状況においても、皆様が安心して生活できるよう、取り組んでいきたいと思っております。

何かお困りごとがありましたら、是非当法人のリハビリテーション部門スタッフにお声かけ下さい。



とうめい厚木クリニックのご案内

健康寿命を延ばし、3大疾患から命を守るために

一病息災で早期発見

一病息災という言葉があります。これは「持病がひとつある方が、逆に体を大切に、健康を気にして長生きすること」の意味です。息災とは元々は仏教用語で災いもなく元気であることを表し、一病息災は無病息災の対比の意味でよく使われます。加齢とともに体のどこかに異常が出てくるものですが、元気に過ごされている方は検診などを何年も受

けてないことがあり、受診時には病勢が進行された状態で発見されることがよくあります。当クリニックに定期的に通って頂いている患者さんには、診療科ごとの定期検査に加え、特定検診やがん検診の案内をさせて頂き、かかりつけ疾患以外の病気も早期発見できますようご支援いたします。

日本人の死亡原因上位を占める3大疾患とは

厚労省の死因別統計では、近年は悪性新生物（がん）、心疾患に次いで、老衰や肺炎が多くなっていますが、それまでは脳卒中が3位になっていました。生命保険などでは、3大疾患といえば、脳卒中を入れております。心不全に至ると著しく生活の質を低下させますし、脳卒中は寝たきりや介護を必要

とする状態になるなど重大な疾患です。心血管、脳血管疾患は加齢とともに罹病率が増加しますが、高血圧、糖尿病、慢性腎臓病、高尿酸血症、肥満、喫煙習慣などが基礎になっていることが多く、中高年から予備軍になっている方は少なくありません。

高血圧症は万病のもと

特に高血圧は、国内で一番多い疾患で有病者は4300万人以上と推定されています。しかし、無治療の方が半数、治療を受けている方でもその半数は降圧目標に達してないと言われております。2019年に公表された高血圧治療ガイドラインの目標値（診察室血圧で130/80mmHg未満、家庭血圧で125/75mmHg未満：年齢や基礎疾患によって異なります）に達している高血圧有病者は4人に1人であ

り、先進国の中でもっとも低いという不名誉なデータが報告されています。食塩摂取量が多い（1日10g前後）のも日本人に多い原因です。高血圧の無治療や不十分な治療は、隠れ心不全状態となり、心筋梗塞・心不全や脳卒中の主要なリスク因子です。この機会に、ぜひご自身の血圧を見直して頂き、高めの方は放置せず、1日6gを目標とした減塩を主軸とした生活習慣に修正し、クリニックにご相談ください。

がん検診の受診率が低下しています。

がんは生涯に2人に1人が罹患するとされ、国内では年間100万人が診断されます。現在、科学的根拠に基づいて効果があるがん検診として、胃、大腸、乳腺、子宮、肺の5種類のがん検診を国は推奨しています。これに前立腺がん検診、肝臓がんの原因の一部となる肝炎ウィルス検診を加え、各市町村が事業として行っています。70歳以上は無料であり、その他の方も補助が出ますので、ぜひ令和5年度のがん検診も受診頂くようお勧めいたします。早期胃が

んは内視鏡的治療が可能なものもあり、大腸がん検診の精検で行なった内視鏡検査で、将来のガンになる可能性のある腺種性ポリープを芽のうちに摘除される方も多いです。コロナ禍の影響もあり、ここ2年程受診率は低下して、進行癌で発見される方も散見されます。スマホやパソコンからオンライン予約でがん検診予約が出来るように準備中です。予約方法につきましては、改めてホームページや院内掲示等でご案内していきます。



とうめい厚木クリニック(全景)



マンモグラフィー撮影室

女性の立場に立ち、最小の被ばくで快適な検査を実現した世界最高水準の乳房X線撮影装置(フラットパネルタイプ)を導入致しました。個々の乳房にあわせて最適な圧迫圧力を細かく設定できる「最適圧迫機能」を有しており圧迫時の痛みを最小限に抑えながら、高画質で病変を描出します。

働く仲間

入社／平成27年4月1日

氏名／**金城 広也**

手術室 看護師



私は看護師として働くにあたり、何かひとつでも自分の強みを持ちたい、強みを活かして働きたいという気持ちがありました。もともと、人と違ったことをするのが好きで、手術室という特殊な環境で働きたいと思ったのも、そういったところからきていると思います。ただ単に、ひねくれ者という可能性もありますが。

看護師として中堅になってからは、自分のキャリアを考えて、様々なことに挑戦してきました。その中で改めて看護の力、看護師にしかできないことを見つけられたような気がします。明確に見つけたわけではないのですが、看護師を続ける限りはそういうことを常に探究していこうというスタンスが大事なのかなと考えています。

厚木にきて8年経ちますが、愛着もでてきたので、地域の医療に貢献できるように頑張ります。

入社／平成26年10月1日

氏名／**亀井 紘実**

事務部 総務課



私は6歳と3歳の2児の母です。娘の小学校入学準備や息子のイヤイヤ期の対応と仕事と育児の両立に日々奮闘する中、健診センターから異動し早1年が経過しました。

環境を変え、めまぐるしく過ぎた1年間でしたが、総務課員としてユニフォームや寮の担当、委員会の参加を経験する中で多くの職員と関わる機会を持ち、学びや気づきを得た1年間となりました。

総務課での業務は「子育て」と似ているなど感じる場面がよくあります。自宅では、食事や掃除、洗濯などやりたい事すべてを「ママ～ママ～」と子供によって遮られ、自分のタイミングで動くことが難しい状況との葛藤があります。総務業務も、スピーディーな対応が求められる状況が多く、自分の意志や計画以外で職員から様々な問合せが入り、業務の優先順位を付けることの難しさを感じています。しかし、子育てでも仕事も「人」と向き合うことが重要で、積極的な言葉がけや表情を心がけることで相手も心を通わせてくれるなどと思う場面が多く、私自身、沢山のサポートのお陰で毎日とても刺激的で充実した日々が過ぎております。総務課2年目として今年は業務知識を付けながら、子育てと両立し頑張っていきたいです。

Follow me!

とうめい企画広報室 facebook&Instagram スタート!

東名厚木病院をはじめとする三思会では、「とうめい企画広報室」と題して、snsによる情報発信をスタートさせました。働く職員の日常や活動、イベント開催のお知らせ、施設周辺の情報などアップしています。地域の皆様やリクルートの学生さんなど、身近に感じていただければ幸いです。



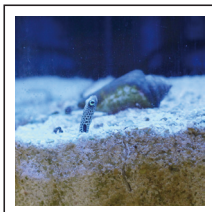
@とうめい企画広報室
(社会医療法人社団三思会)



@team_tomei_pr



ぜひチェックしてください!



GOOD JOB AWARD

2022 写真コンテスト

昨年末、三思会職員を対象に写真コンテストを開催しました。今回のテーマは「今年、一番頑張ったこと」。仕事やプライベートでのひとコマを自由に表現してもらい、15作品が集まりました。その中から、理事長賞、本部長賞、特別賞が選ばれ、受賞者には表彰状と賞品が贈られました。

理事長賞3作品をご紹介します



染色しました!

写真は全て利用者の方が染めたタペストリーです。利用者様の活動用に染色を勉強しました。真夏に雨がっぱと昭和の手袋をはめて基本の手順を覚え、その上で利用者者にリスクがなく10分で完成する方法を模索しました。

さがみ緑風園診療所
リハビリテーション科



ステンドグラス切り絵

コロナ禍で、おうち時間が増えたので…切り絵を始めました! 破れないように、切る方向や順番を考えたりと、奥が深いです。段々と細かい物に挑戦して、50作品超えました。お気に入りの『美女と野獣』の切り絵です!

多機能型事業所 にじいろ



お弁当作り

娘のお弁当作り。ただの日課にならないようにお弁当箱を変えたりして気分をあげました! 頑張った! 私!

とうめい厚木クリニック
医事課

がん相談支援センターだより

＊がんサロン開催

暦の上でも春になり、空気の暖かくなる日が増えました。東名厚木病院がん相談支援センターでは今まで皆さまとお話や交流が出来る場として講演会やがんサロンを企画・開催してきました。その一環として今回オンラインがんサロンを3月11日に開催いたしました。

外科の高坂医師を司会に迎え第一部は藤城医師より「みんなで知ろう、前立腺癌のこと」、山下医師から「当院の放射線治療について」をテーマにご講演頂き、第二部は医師より参加頂いた皆様からのご質問にお答えさせて頂きました。慣れないオンラインの環境ではありましたが、みなさま熱心にご聴講頂いてありがとうございました。残念ながら

うまく接続できず参加が難しかったとのお声もありましたが、次の機会には参加方法含めて検討させて頂きたいと思っています。マスク着用は個人の判断となりましたが、病院は抵抗力の弱い方々が沢山居られる場です。

がん相談支援センターでは感染対策を講じながら次年度も引き続きがんサロンやミニサロン等を企画しています。詳細は決まり次第病院のホームページ上で告知致しますので、ぜひみなさまお気軽にご参加ください。

がん相談支援センター



編集後記



● 鎌倉
小町通
りにあ
る一丁
手焼き
のたい焼き屋。懐かし
さの中に目新しさを感じ、つい行列に並んで
しまいました。
(クッキー3)



● BONSAI!
国風盆栽
展を見た
ら、自分
でもやっ
てみた
くなりました。
(おちやがかり)

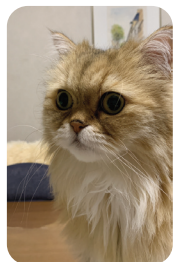


● 横浜赤レンガ倉庫
で開催されたストロベ
リー・フェスティバルに
行ってきました。楽し
いひと時でした。
(すみれ)



● 近所にたくさん咲い
ていたミモザ。今年は
見られなかったので、
代わりに表紙のきれ
いな菜の花から元気
もらいます♪
(豆大福)

ペットのはなし その73



はるの気持ち (ペルシャ:チンチラゴールデン)

僕の名前は「はる」今年の「春」で11歳になる。人間で言ったら60歳くらい。

1年前にうちに来た新入りが若くて元気過ぎて、あそぼ!あそぼ!とうるさくて少し困惑しています。でも懐っこくてそばで一緒に寝てくれるから憎めない可愛いやつです。一昨年17歳で亡くなったタラ先輩の教えを見習って僕もがんばって優しくしてあげてる。寂しかった気持ちをなんだかんだいってブリが紛らわしてくれたから。

下僕とは事情があって今は一緒に住めないけど老夫婦に可愛がられ甘やかされて良い生活を送っています。これからも僕がおいしいカリカリをお腹いっぱい食べて、寝て、日向ぼっこする平和で最高の毎日を送るために下僕はがんばって働いてくれるはずですよ(笑)

下僕:がんばって働かせていただきます!笑



はるの下僕 Y.S

各施設の連絡先

東名厚木病院

〒243-8571 厚木市船子232
TEL.046-229-1771 FAX.046-228-0396
<https://www.tomei.or.jp/hospital/>

とうめい厚木クリニック

〒243-0034 厚木市船子237
TEL.046-229-3377 FAX.046-229-1935
<https://www.tomei.or.jp/clinic/>

透析センター

〒243-8571 厚木市船子232
TEL.046-229-1771 FAX.046-229-1939
<https://www.tomei.or.jp/toseki/>

愛川クリニック

〒243-0303 愛川町中津2035-1
TEL.046-284-5225 FAX.046-284-2772
<https://www.tomei.or.jp/aikawa/>

とうめい綾瀬腎クリニック

〒252-1107 綾瀬市深谷中1-8-20
TEL.0467-70-1115 FAX.0467-70-2115
https://www.tomei.or.jp/ayase_clinic/

とうめい宮の里クリニック

〒243-0216 厚木市宮の里1-2-9
TEL.046-280-6222 FAX.046-280-6227
https://www.tomei.or.jp/miyanosato_clinic/

東名厚木メディカルサテライトクリニック 健診センター

〒243-0034 厚木市船子224
TEL.046-229-1937 FAX.046-227-0677
<https://www.tomei.or.jp/tams/>

新横浜メディカルサテライト 健診センター

〒222-0033 横浜市港北区新横浜2-5-11 金子第一ビル4F
TEL.045-471-3855 FAX.045-471-3856
<https://syms.tomei.or.jp>



●無料送迎バスを運行しています。
詳しくはホームページの
無料送迎バス時刻表をご覧ください。
<https://www.tomei.or.jp/hospital/>

介護老人保健施設 さつきの里あつぎ

〒243-0034 厚木市船子322-1
TEL.046-227-1188 FAX.046-227-0033
<https://www.tomei.or.jp/fukushi/roken/>

介護老人保健施設 なでしこの里 リハビリひらつか

〒254-0016 平塚市東八幡4-19-3
TEL.0463-23-7045 FAX.0463-22-4187
<https://www.tomei.or.jp/fukushi/nadeshiko/>

厚木市南毛利地域包括支援センター

〒243-0039 厚木市温水西2-27-38 カーネーションパーク1階
TEL.046-250-1108 FAX.046-250-1105
<https://www.tomei.or.jp/fukushi/houkatu/>

訪問看護ステーション さつき

〒243-0034 厚木市船子131-1
TEL.046-228-6556 FAX.046-228-6557
<https://www.tomei.or.jp/fukushi/satuki/>

訪問看護ステーション さつき サテライト愛川

〒243-0303 愛甲郡愛川町中津3529 スズキビル2F 202号室
TEL.046-284-6677 FAX.046-228-6688

東名厚木病院居宅介護支援センター

〒243-0034 厚木市船子131-1
TEL.046-227-6557 FAX.046-228-6557
<https://www.tomei.or.jp/fukushi/kyotaku/>

複合型施設マザーホーム戸室

〒243-0031 厚木市戸室1-29-1
<https://www.tomei.or.jp/fukushi/motherhome/>

- 1F 多機能型事業所「にじいろ」
TEL.046-222-7772
看護小規模多機能型居宅介護事業「いわしぐも」
TEL.046-222-7773
- 2F 訪問看護ステーション「もみじ」
TEL.046-294-1177 FAX.046-294-1178
- 3・4F サービス付き高齢者向け住宅「マザーホーム戸室」
TEL.046-222-7755 FAX.046-222-7756